

Vendredi 13.01.2012 | 16:35

paperJam.lu



OK



OK

paperJam ▶

Magazine ▶

TV ▶

Jobs ▶

Index ▶

Grand Prix ▶

Business Club ▶

Agenda ▶

Article

VOIR TOUT



André Roeltgen (CES) : « Il y a une volonté des acteurs autour de la table de résoudre les blocages. »

(Photo : Olivier Minaire/archives)

Luxembourg | Par: Sébastien Lambotte | Publié aujourd'hui
CES

Accord pour un nouveau dialogue social

Les partenaires sociaux au sein du Conseil Économique et Social sont parvenus à un accord pour renouer le dialogue. En privilégiant des sujets d'intérêts communs, stratégiques, à moyen et long termes.

Au cœur du Conseil Économique et Social – « Maison du dialogue social permanent » -, on ne discutait plus depuis l'été 2010. Le dialogue entre partenaires sociaux était en panne. Ce jeudi, pourtant, suite à l'assemblée plénière du CES, son bureau a détaillé sa déclaration d'accord sur un programme d'activité pour la période 2012-2014. Autrement dit, suite à une actualisation des missions du CES, le dialogue va bien reprendre au sein de cet organe consultatif du gouvernement. « Il y a une volonté des acteurs autour de la table de résoudre les blocages et de surmonter les difficultés rencontrées par le CES pour formuler des avis communs, a précisé

Indice LuxX

-1.50% ▼ 1141.8512

LES VALEURS EN TEMPS RÉEL

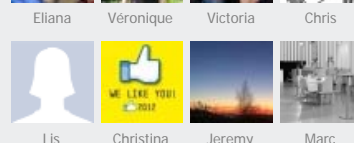
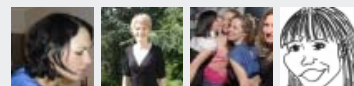
Facebook FanPage



paperJam on Facebook



2,526 people like paperJam.



son actuel président, André Roeltgen. Mais il fallait en effet adapter les missions à l'environnement nouveau, tant sur le plan national que sur un plan européen et international, afin de relancer le dialogue entre partenaires sociaux au sein du CES. »

Durant l'année dernière, le CES a mené un travail interne, pour identifier les freins à un dialogue serein et constructif. Parmi ceux-ci, celui du chevauchement des discussions menées entre partenaires sociaux sur les mêmes sujets d'actualité dans des enceintes différentes, comme par exemple le comité permanent du travail et de l'emploi, le conseil supérieur pour un développement durable ou encore le comité de coordination tripartite. « Cette situation n'a pas manqué de provoquer des situations de blocage dans les discussions que nous menions de notre côté », a expliqué le président du CES.

Missions définies et limitées

Le CES a voulu recadrer ses missions. Il appelle le gouvernement à en faire de même pour chacune des enceintes dans lequel le dialogue social doit être moteur. Le Conseil, lui, ne souhaite plus traiter des sujets chauds et extrêmement conflictuels. « Les organisations socioprofessionnelles ont documenté leur attachement à la concertation au sein du CES et leur volonté d'aboutir à des positions largement consensuelles dans le souci de l'intérêt général économique et social du pays », précise le bureau du CES dans sa déclaration d'accord 2012-2014. Les acteurs autour de la table veulent privilégier des thèmes « pour lesquels les partenaires sociaux ont un intérêt commun de produire un avis ». « Il est préférable de se focaliser, afin d'éviter tout nouveau blocage, sur les sujets du programme national de réforme dans une optique à moyen et long termes et apporter ainsi une plus-value à travers un travail de prospective dans l'intérêt général de toute la société », insiste André Roeltgen. En ce qui concerne l'avis du CES sur l'évolution économique, sociale et financière du pays, le CES précise qu'il faudra « accentuer la visée pluriannuelle des analyses et des recommandations et favoriser l'inscription de propositions issues ou déduites de réflexions communes plus fondamentales et orientées sur le long terme ». La déclaration d'accord sur un programme d'activité du CES pour la période 2012 – 2014 présente « des thèmes d'intérêt stratégique pour le pays pouvant donner lieu à un large consensus et sur lesquels les partenaires sociaux ont un intérêt largement commun à produire un avis ».

Trois ou quatre avis en 2012

Trois ou quatre avis devraient être élaborés par trois commissions du CES dans le courant de l'année 2012. Ils porteront sur l'actualisation du schéma de pondération de l'indice des prix à la consommation, sur la mise en œuvre d'un indicateur PIBien-être à même de permettre de mesurer le bien-être de la société, sur les perspectives de l'économie luxembourgeoise secteur par secteur à moyen et long termes dans une optique de durabilité et, enfin, sur la politique du logement.

Dans les sujets de travail pour 2013-2014, figurent également la politique d'intégration au Luxembourg, la mobilité et la politique d'investissement dans les infrastructures, le développement d'un système social de haut niveau et le retour au plein emploi, les finances publiques.

André Roeltgen, CES



Magazine

LIRE L'EDITION ACTUELLE +

ARCHIVES +

ABONNEMENTS +

Carrières

VOIR TOUT +

Publier un nouveau commentaire

COMPTE CLASSIQUE

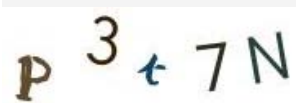
CRÉER UN COMPTE UTILISATEUR CLASSIQUE
OU
SE LOGGUER VIA UN COMPTE CLASSIQUE EXISTANT:

Nom d'utilisateur : *

Mot de passe : *

Sujet :

Commentaire : *



Recopier le texte de l'image : *

COPYRIGHT
[© MAISON MODERNE™](#)

PUBLICITÉ
[MAISON MODERNE MEDIA SALES](#)

DESIGN & WEBDEV
[MAISON MODERNE DESIGN](#)

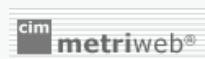
HÉBERGÉ PAR
[DATACENTER LUXEMBOURG](#)

[CONTACT /
SUGGESTIONS](#)

[ABONNEMENT PRINT](#)

[SUBSCRIPTION
E-NEWSLETTER](#)

[SUBSCRIPTION
RSS FEED](#)



PAPERJAM:

[PAPERJAM.LU](#)

[PAPERJAM.TV](#)

[PAPERJAM.JOBS](#)

[INDEX.LU](#)

[GRANDPRIX.PAPERJAM.LU](#)

[CLUB.PAPERJAM.LU](#)

APPLICATIONS FOR
IPHONE, IPAD:

[INDEX](#)

PAR LE MÊME ÉDITEUR:

[ARCHIDUC.LU](#)

[CITYMAG.LU](#)

[DELANO.LU](#)

[EXPLORATOR.LU](#)

[FLYSCOPE.LU](#)

[NICO-MAGAZINE.COM](#)